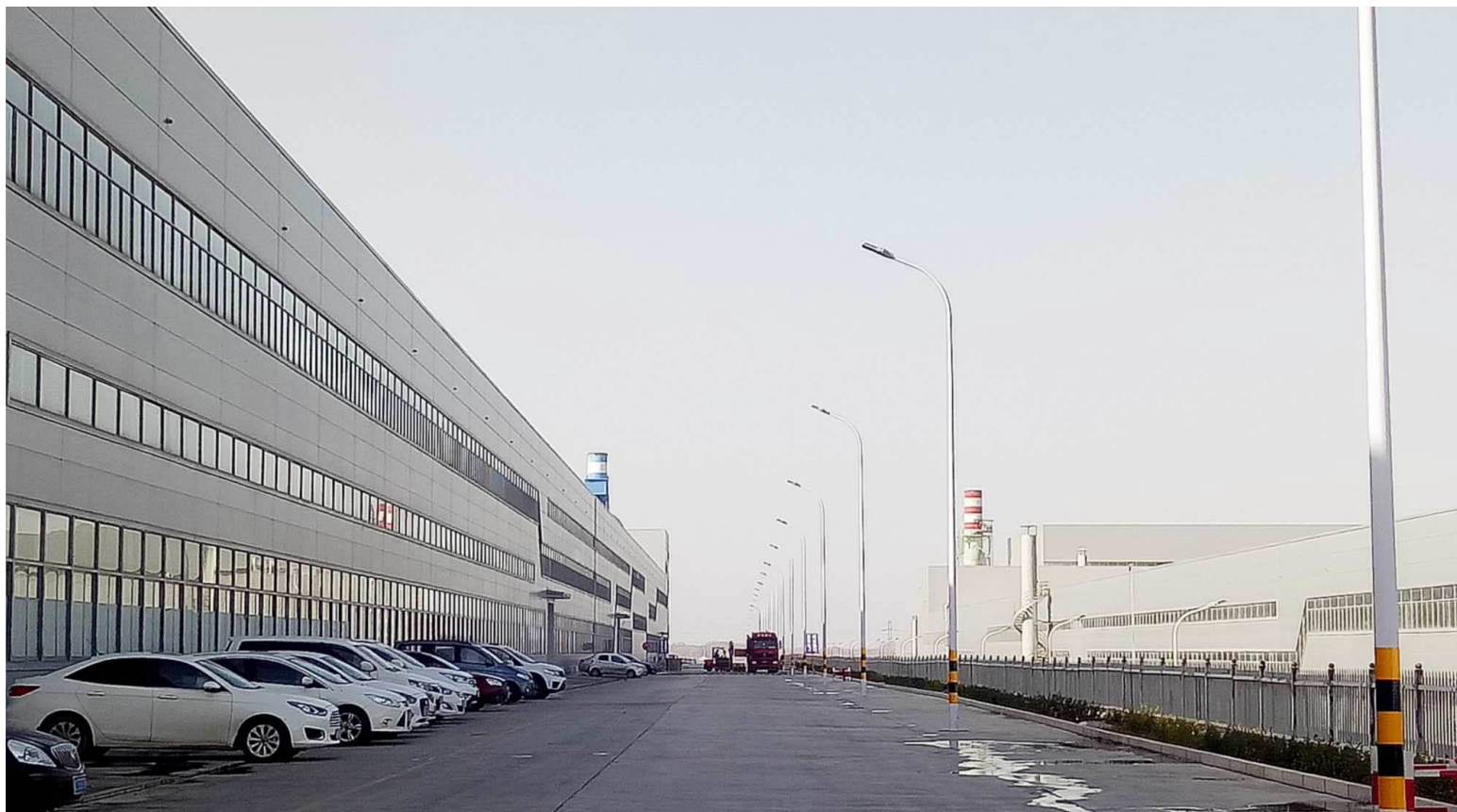


山东 淄博逐步恢复元气 临沂前行压力巨大

当下,对于北方多数陶企而言,早已停窑进入检修阶段。回顾全年,山东地区环保形势逼人,尤其是在重污染天气预警方面,淄博、临沂两地陶企均经受了停产或减产考验。而对于临沂已完成煤改气复产的陶企而言,在生产成本大幅增加、客户大面积流失的前提下,如何应对本就激烈的市场竞争,成为各陶企必须面对的问题。

相对于临沂陶企,淄博多数陶企今年日子相对好一些,尤其是下半年,多数陶企销售普遍好于上半年。就全年而言,淄博产区今年的整体形势好于预期。在多数淄博当地行业人士看来,淄博陶企下半年销售不错的原因,主要有两大方面:一是临沂产区大面积停产,导致临沂部分贴牌商或经销商订单转移;二是当前行业形势下,中高端客户对淄博产品高度认可。

► 图为淄博一陶企的工厂门口,厂区环境干净整洁,拉货车井然有序。



淄博:产区竞争力正在重塑,明年信心更足

在历经2年多时间的产业调整之后,淄博陶企发展信心逐步恢复,部分流失客户逐渐回归。可以说,淄博产区竞争力、凝聚力重新开始提升。

实际上,自去年底以来,淄博建陶产业形势就已企稳回升,而在今年,淄博产区的竞争优势进一步凸显。整体而言,从年初复产时的客户回归,到年底的订单排产紧张,淄博产区今年的整体形势好于预期,尤其是下半年以来,多数陶企的产销形势均稳步向好。

为此,为数不少的淄博陶企纷纷利用当前检修时间,对各自产品定位、市场布局以及发展方向等相关进行了调整。或对生产线进行优化改善,以此提升产品品质;或对产品结构进行调整,以此满足客户订货需求;或对未来发展方向进一步明确。由此可见,淄博陶企对明年充满信心。

但回顾全年,淄博陶企2019年的生产销售形势并不是一直向好。在历经近2个月的年初客户补货小高潮之后,从6月份开始,同其他产区一样,淄博也受终端市场销售低迷影响,多数陶企均承受着较大压力,不少厂家不得不关停部分生产线或降低产能应对。其中,停产生产线数量在7月份达到最高峰。

据统计,截止7月5日,淄博产区大约有

23条生产线处于停产状态。其中,5条生产线开年后一直处于停产状态,此外18条生产线多因销售不畅,库存压力大而停产。

直至9月份,受临沂产区大面积停产影响,部分临沂陶企客户,尤其是地砖订单转至淄博。与此同时,周边产区环保治理日趋严格,部分高端客户瞄准淄博,并陆续赴淄博牵手。随着外来订单的陆续排产,多数淄博陶企下半年生产较为稳定,甚至有厂家排产紧张。

自11月份起,按照淄博市当地相关部门要求,部分陶企开始执行冬季错峰生产计划,每条生产线轮停2个月。至11月底,超8成的淄博陶企停窑检修,而另有10余家陶企因排产紧张,申请延迟停窑。

事实上,自今年下半年以来,淄博多数陶企生产销售基本平衡,这给予了淄博陶企更大的发展信心,更进一步助推着淄博产区的影响力凝聚。在此值得一提的是,当前形势下,淄博有陶企以租赁或入股工厂的形式扩大产量;而另一方面,部分停产数月甚至更长时间的陶企也有意在明年恢复生产。

此外,随着各地“精装房”范围的不断扩大,淄博多家陶企今年的工程销量呈大幅上升趋势,甚至有的企业今年实现工程销售翻倍增长,而更多的淄博陶企开始重视工程渠道建设。

明年,正如淄博一陶企负责人所讲的那样,淄博陶企对明年充满信心,淄博产区的优势也正在回归。

临沂:环保再加码,陶企生存压力剧增

与淄博相比,2019年临沂产区面临巨大的压力。首先,“煤改气”所带来的生产成本大幅增加,导致当前在产陶企销售压力剧增;其次,长达3个多月的停产,导致陶企客户流失严重,以及目前尚不确定的产业政策,让陶企踟蹰、观望。

今年6月4日,临沂市大气污染防治攻坚战行动领导小组办公室下发《临沂市6月份重点行业大气污染防治强化管控实施方案的通知》,对全市范围内水泥企业、铸造企业、建陶企业等多个行业企业提出管控要求。其中,临沂所有陶企生产线停产13天,此次管控时间为2019年6月5日至30日。

而在此次复产不久,临沂市紧接着下发《临沂市大气污染防治强化攻坚方案》,要求7月底前,未按要求完成清洁能源改造的建陶企业停产治理,并制定严格的停产监管和验收要求。除山东华宇国际控股有限公司1家外,临沂市其余44家陶企全部停产治理。

值得注意的是,除罗庄区、高新区及河东区,临沂其他区县陶企可就地升级,实施天然气改造后即可复产,但并未明确罗庄区、高新区及河东区三区辖内陶企清洁能源改造是“煤改气”,还是使用清洁煤制气等其他燃料。

直到9月10日,临沂市生态环境局、工业和信息化局联合印发《关于印发临沂市建陶行业工

艺装备及生态环境准入标准的通知》,首度明确建陶企业必须淘汰煤气发生炉,改用天然气为燃料。此次通知,当地政府也给出了陶企抉择去留的最后期限。

众所周知,自6月下旬至11月份,长达4个多月的停产改造,早已让越来越多的临沂陶企库存缺货严重或花色不全,多数陶企不得不外出寻找合作伙伴,以保证满足客户需求。一时间,江西、河南、河北、淄博、安徽等地陶企都成为临沂陶企及客户考察合作的对象。

而实际上,对于陶企而言,客户的流失才是难以挽回的损失,也是导致复产之后销售压力巨大的原因之一。

2019年9月17日,位于临沂市郯城县的临沂大将军建陶有限公司窑炉成功点火,标志着在停产近3个月之后,临沂陶企将逐渐开启点火复产进程。随后,陆续完成天然气改造并验收合格陶企陆续点火复产。据了解,截止11月底,临沂市共有17家陶企完成天然气改造并通过验收。

在当前行业形势下,应用天然气生产,让临沂各陶企的生产成本均大幅上升,这也是导致不少客户流失的主要原因。据了解,改用天然气生产,陶企每生产一片300×600mm规格瓷片,成本大约上涨0.6-0.8元,一片800×800mm规格地砖,成本大约上涨2.5-3元。

如今,随着临沂陶企生产成本的进一步提高,同时减弱了临沂陶企的市场竞争力,这是当下不少陶企最为担忧的事情。(张新生)

法库 压缩6500万方落后产能 产值逆势增长近20亿元

新旧动能加速转换 推进产业创新发展

2019年,法库陶瓷产业园现有企业实施技术改造13项,投入资金达41亿元,科勒、五洲科技、泰一、顺鑫等部分陶瓷企业生产线进行了全面升级,园区企业推进技术创新,研发创新类单品突破100个,瓷质通体仿古砖、通体大理石、拉丝半抛、全瓷瓷片等一批产品处于全国领先水平。

美国科勒卫浴生产项目一期正式投产,二期选址工作基本完成。与辽宁省国家新型原材料基地建设工程中心、辽宁省轻工科学研究院有限公司开展合作,共同组建运营“辽宁省无机非金属材料产业技术研究院”,创建“辽宁省无机非金属材料科技成果转化示范基地”,带动辽宁省无机非金属材料产业发展。截至目前,投资超亿元的冠伊绝热材料、鑫格绝热节能材料等多个新型保温材料重点项目签约落地、开工建设。

为推动法库陶瓷区域化品牌建设,2019年法库陶瓷启动了声势浩大的“好陶瓷法库造”品牌创建活动,以陶瓷园区整体产品展示推介为核心,参与“第八届中国(沈阳)国际现代建筑产业博览会”等专业展会,提升陶瓷园区影响力。同辽

勤集团及省内各地级市开发区签订合作协议,在省内14个城市,合资合作建立法库陶瓷厂家直营店,目前已在沈阳、辽阳、丹东、葫芦岛开展项目实施工作。同沈阳浑南国家电子商务示范基地签订了合作协议,计划借助其电商平台优势,将法库品牌陶瓷推向京东、苏宁等电商平台。

供给侧改革深入 产业协调性增强

2019年,法库陶瓷园区通过进一步强化市场对资源配置的决定性作用,加速陶瓷产业园区落后产能和无效市场供给的淘汰工作。

今年累计压缩以抛光砖为代表的落后产能6500万平方米,压缩落后产能产值9亿元,通过技术改造,新增以通体剥开大理石、陶瓷中板、大板、厚板为代表的先进产能7000万平方米,增加产值近20亿元。法库陶瓷中端产品占比由2018年的22%上升至目前的65%,法库陶瓷产品结构、产品档次得以显著优化。以沈阳五洲陶瓷为例,今年通过对原有落后生产线进行技术改造后,公司产值达5.5亿元,同比增长12%。

在补齐产业短板方面,今年以来,累计引进

陶瓷贸易公司等各类型上下游产业配套企业15家,陶瓷产业链条得以进一步延伸。

而据记者从辽宁法库经济开发区管委会拿到的最新数据,2019年,法库陶瓷产业园区正常作业周期内,累计产量达18亿平方米,产量较去年下降约10%,但产值同比却增加了20%,这充分表明,法库陶瓷供给侧结构性改革工作取得阶段性成果。

巩固煤改气成果 坚持绿色发展之路

2018年,法库陶瓷产业园区强势启动“煤改气”工程。截至目前,园区40余家规模以上生产企业及200余家配套企业在生产环节实现了清洁能源全面替代,天然气成为园区唯一生产用能源,年均减少原煤使用量150万吨,酚水、煤焦油等高位污染物实现了零排放,法库也成为全国为数不多的实现清洁能源全面覆盖主要产区。

今年年初以来,在开发区管委会的积极协作下,法库产区的天然气供给价格维持在26元/立方米左右,在全国各主要产区横向对比中,处于中等偏下水平,法库陶瓷仍旧具备较大的成本比

较性优势。

在陶瓷固废综合利用方面,法库陶瓷产业园区积极引入相关固废回收利用型企业,大力发展循环经济,利盟高科、晟和景观陶业等公司利用陶瓷废料生产泡沫玻璃、呼吸节能产品,年固废利用量从2017年120万吨提升至今年的180万吨。

积极走出去 陶瓷出口收获颇丰

今年以来,法库陶瓷产业园区企业在开发区组织下,抱团出海,积极拓展国际市场,先后参加了意大利、俄罗斯、日本、韩国、伊朗、卡塔尔等多个国际性行业展会。

在海外仓储平台建设方面,俄罗斯伊尔库茨克海外仓正在开始发挥效果,韩国仁川海外仓已经初步建成。

2019年,法库陶瓷出口继续保持高速增长,今年前11个月,自营及非自营出口总额超1亿美元,产品远销蒙、日、韩、俄、美、澳等28个国家和地区,“产业法库、销在全球”的法库陶瓷梦已初步实现。(刘学)

2019年,辽宁法库陶瓷产业园区深入贯彻落实辽宁省委关于高质量发展的一系列决策、部署,以陶瓷产业供给侧结构性改革为抓手,对内深耕存量,狠抓陶瓷产业技术创新改造和环保升级改造,对外积极扩充增量,狠抓国内、国际两个市场的拓展。

今年前11个月,辽宁法库经济开发区陶瓷产业园区规模以上工业总产值完成82.43亿元,同比增长3.94%,法库陶瓷产业继续保持了稳中有进、稳中向好的发展态势。